

TEXTO DE LA ORDENANZA PARA A REGULACIÓN DO USO DE INFRAESTRUTURAS DO CONCELLO DE NARÓN PARA SERVICIOS DE BANDA ANCHA, APROBADO INICIALMENTE POR EL PLENO MUNICIPAL DEL AYUNTAMIENTO DE NARÓN, EN SESIÓN CELEBRADA EL 31 DE OCTUBRE DE 2019 Y SOMETIDO A EXPOSICIÓN PÚBLICA (BOP Nº 212 DE 7 DE NOVIEMBRE DE 2019)

## ORDENANZA PARA A REGULACIÓN DO USO DE INFRAESTRUTURAS DO CONCELLO DE NARÓN PARA SERVICIOS DE BANDA LARGA NA ZONA RURAL DE NARÓN

### Índice

Exposición de motivos .....	2
Contido .....	2
Carácter .....	2
Competencia municipal .....	3
Marco normativo .....	3
CAPÍTULO I: Obxecto e ámbito de aplicación .....	3
CAPÍTULO II: Planificación da INSTALACIÓN .....	5
CAPÍTULO III: Limitacións e condicións de protección .....	6
CAPÍTULO IV: Réxime xurídico das autorizacións .....	8
CAPÍTULO V: Conservación e mantemento das instalacións .....	10
CAPÍTULO VI: Réxime de protección da legalidade e sancionador das infraccións .....	11
CAPÍTULO VII: Réxime fiscal .....	13
DISPOSICIÓN ADICIONAL .....	13
DISPOSICIÓN FINAIS .....	14
ANEXO I .....	15
ANEXO II .....	16
ANEXO III - PROCEDEMENTO “ALTA” .....	17
ANEXO IV - PROCEDEMENTO “MODIFICACIÓN” .....	18
ANEXO V - PROCEDEMENTO “MODIFICACIÓN LIXEIRA” .....	19
ANEXO VI - PROCEDEMENTO “BAIXA” .....	20

## Exposición de motivos

Nos últimos anos estase a producir unha gran demanda de servizos de comunicacións e, como consecuencia diso, un gran desenvolvemento e implantación das novas tecnoloxías da comunicación, e en especial das comunicacións sen fíos. As infraestruturas son o soporte necesario para prestar os servizos de comunicacións que utilizan o espectro radioeléctrico.

O Concello de Narón dispón de infraestruturas na zona rural que poden facilitar o despregamento de redes sen fíos para dar servizos de banda larga. As citadas instalacións constan de elementos de ancoraxe para suxeitar as antenas e contedores dotados dos elementos básicos (electricidade, ...) para albergar o equipamento de comunicacións.

Na **Lei 9/2014, do 9 de maio, xeral de telecomunicacións**, no seu “**CAPÍTULO II - Sección 3ª – Artigo 37. Acceso ás infraestruturas susceptibles de aloxar redes públicas de comunicacións electrónicas**” exponse que as administracións deben, baixo as condicións que se indican, facilitar o despregamento de redes públicas de comunicacións electrónicas permitindo o uso das súas infraestruturas.

No espírito desta ordenanza está trasladar ata o ámbito de competencias municipais o espírito que inspira a Lei xeral de telecomunicacións, que recoñece a necesidade de solucionar as dificultades que se atopan para o despregamento das infraestruturas de comunicacións e de facelo respectando as competencias municipais en materia de ordenación urbanística e protección medioambiental.

## Contido

A parte dispositiva da ordenanza divídese en 23 artigos, agrupados en 7 capítulos e conforme ao seguinte esquema:

- CAPÍTULO I: Obxecto e ámbito de aplicación
- CAPÍTULO II: Planificación da implantación
- CAPÍTULO III: Limitacións e condicións de protección
- CAPÍTULO IV: Réxime xurídico das licenzas
- CAPÍTULO V: Conservación e mantemento das instalacións
- CAPÍTULO VI: Réxime de protección da legalidade e sancionador das infraccións
- CAPÍTULO VII: Réxime fiscal

A parte final da ordenanza componse dunha disposición adicional e dúas finais, e complétase con anexos coa definición dos procedementos e modelos de solicitude.

## Carácter

Trátase dunha ordenanza de carácter multidisciplinar, dada a existencia de diferentes competencias municipais que inciden sobre o despregamento de infraestruturas radioelétricas que se procuran integrar harmonicamente a través da intervención de todas elas nun procedemento de concesión das preceptivas autorizacións administrativas que resulte áxil e efectivo.

## Competencia municipal

Dítase esta ordenanza de acordo coa habilitación legal que outorga a capacidade e lexitimidade dos concellos para intervir, dentro do seu ámbito territorial e no marco da lexislación do Estado e das súas comunidades autónomas, no proceso de implantación das infraestruturas necesarias para o soporte e funcionamento dos distintos servizos de telecomunicación a través das oportunas ordenanzas municipais e a concesión das correspondentes licenzas administrativas en materia urbanística e de actividade ou protección ambiental cando proceda.

Por iso, o Concello de Narón desenvolve a través desta ordenanza as competencias que lle están recoñecidas na Lei 7/1985, do 2 de abril, reguladora das bases do réxime local nas seguintes materias: ordenación, xestión, execución e disciplina urbanística -artigo 25.2.d)-; o patrimonio histórico artístico -artigo 25.2.e)-; a protección do medio ambiente -artigo 25.2.f.-; e a salubridade pública -artigo 25.2.h)-.

## Marco normativo

Lei 9/2014, do 9 de maio, xeral de telecomunicacións.

Lei 3/2013, do 20 de maio, de impulso e ordenación das infraestruturas de telecomunicacións de Galicia.

Real decreto 1066/2001, do 28 de setembro, polo que se aproba o Regulamento que establece as condicións de protección do dominio público radioeléctrico, as restricións e as medidas de protección das emisións radioeléctricas.

RD1890/00, que establece o procedemento para a avaliación da conformidade dos aparatos de telecomunicacións.

## CAPÍTULO I: Obxecto e ámbito de aplicación

### Artigo 1. Obxecto

O obxecto desta ordenanza é regular as condicións de uso das infraestruturas que dispón o Concello de Narón na zona rural, co fin de que as instalacións que se leven a cabo cumpran con todas as garantías de seguridade, saúde e impacto medioambiental. Tamén é obxecto desta ordenanza o establecemento dun procedemento áxil de tramitación da preceptiva licenza municipal de funcionamento, en concordancia co establecido no artigo 30. Dereito de ocupación do dominio público da Lei xeral de telecomunicacións.

As infraestruturas citadas son:

Id	Parroquia	Lugar	Coordenadas	Soporte	Contedor
T1	Doso	Pista polideportiva	43° 31' 3.16" N 8° 5' 50.85" O	Torre	Caseta <sup>(1)</sup>
T2	Sedes	Monte dos Nenos	43° 33' 22.94" N 8° 7' 16.79" O	Torre	Caseta <sup>(1)</sup>
E1	Doso	Local social	43° 31' 5.99" N 8° 63' 8.33" O	Mastro	Armario <sup>(2)</sup>
E2	Pedroso	Local social	43° 32' 6.28" N 8° 6' 27.45" O	Mastro	Armario <sup>(2)</sup>

E3	Sedes	Local social	43° 33' 1.72" N 8° 8' 58.70" O	Mastro	Armario <sup>(2)</sup>
E4	San Xiao	Local social	43° 31' 5.99" N 8° 63' 8.33" O	Mastro	Armario <sup>(2)</sup>
E5	Castro	Local social	43° 32' 53.42" N 8° 11' 6.92" O	Mastro	Armario <sup>(2)</sup>
E6	O Val	Local social	43° 33' 33.16" N 8° 12' 37.76" O	Mastro	Armario <sup>(2)</sup>
E7	San Mateo	Local social	43° 32' 0.19" N 8° 12' 56.52" O	Mastro	Armario <sup>(2)</sup>
E8	O Couto	Local social	43° 30' 0.04" N 8° 10' 34.04" O	Mastro	Armario <sup>(2)</sup>

<sup>(1)</sup> Caseta: espazo dispoñible dentro de caseta de instalacións existente ao pé de torre para que o operador instale un *rack* (preferentemente mural) para albergar o seu equipamento.

<sup>(2)</sup> Armario: espazo previsto para que o operador instale un armario de exterior ao lado do armario de alimentación eléctrica xa existente, para albergar o seu equipamento.

O exercicio das devanditas competencias enténdese sen prexuízo das do órgano competente por razón da materia sobre telecomunicacións, incluíndo a verificación da non superación dos límites de exposición a campos electromagnéticos.

## Artigo 2. Ámbito de aplicación

Están incluídas no ámbito de aplicación desta ordenanza as infraestruturas radioelétricas con antenas susceptibles de xerar campos electromagnéticos nun intervalo de frecuencia entre 0 Hz e 300GHz que se atopen nas infraestruturas que o Concello de Narón pon a disposición, concretamente:

- A. Antenas e equipamento de radiocomunicacións do servizo de banda larga (wifi, wimax)

WiMAX (Worldwide Interoperability for Microwave Access) baseada no protocolo IEEE 802.16, utiliza as bandas de frecuencia de 3,5 GHz (uso privado) e 5,8 GHz. Segundo se indica na nota UN-143 do CNAF:

Servizo	PIRE máxima (dBm)	Banda (GHz)	Protocolo
Uso común - 5,8 GHz (configuración P-P)	36	5725 - 5875	802.16
Uso común - 5,8 GHz (configuración malla)	33	5725 - 5875	802.16

WIFI (Wireless Fidelity) baseada no protocolo IEEE 802.11, utiliza bandas de uso común (non requiren licenza) de 2,4 GHz e 5 GHz. Segundo se indica na nota UN-128 do CNAF:

Servizo	PIRE máxima (W)	Banda (GHz)	Protocolo
wifi 2,4 GHz (indoor)	< 100mW	2,4 – 2,487	802.11b/g
wifi 5 GHz (indoor)	< 200mW	5,15 – 5,360	802.11a
wifi 5 GHz	< 1W	5,47 – 5,725	802.11a

Quedan excluídas da aplicación desta ordenanza:

- A. Antenas e infraestruturas de telefonía móbil.

- B. Antenas e infraestruturas de radiodifusión sonora e televisión.
- C. Antenas catalogadas de radio afeccionados.
- D. Antenas receptoras de radiodifusión e televisión
- E. Equipos e estacións de telecomunicación para a defensa nacional, seguridade pública e protección civil, nas condicións convidadas para o efecto polo Concello e o órgano titular.

## CAPÍTULO II: Planificación da INSTALACIÓN

### Artigo 3. Xustificación da INSTALACIÓN

A planificación das instalacións radioeléctricas de telecomunicación ten por obxecto facilitar medidas de coordinación e prever necesidades.

Cada un dos operadores interesados en utilizar as infraestruturas indicadas estará obrigado á presentación ante o Concello dunha solicitude de instalación.

O artigo 4.4 do RD 330/2016 establece que as solicitudes deberán incluír:

- o Motivo de acceso
- o Descrición de elementos a instalar
- o Prazo do despregamento
- o Zona de despregamentos relacionados
- o Declaración de confidencialidade das informacións relacionadas coa infraestrutura (lembrar que determinadas instalacións municipais teñen a catalogación de críticas, cun grao de seguridade definido pola normativa correspondente).

Deberase actualizar a información correspondente ao novo uso da infraestrutura municipal no punto de información en materia de infraestruturas existentes, cando este se atope dispoñible.

### Artigo 4: Contido da solicitude

O plan presentarase por medios telemáticos postos polo Concello; en caso de non estar dispoñibles, presentarase en formato PDF e reflectirá as localizacións das instalacións que solicita.

O plan estará integrado pola seguinte documentación:

- A. Formulario de solicitude descrito no anexo I, ademais dos documentos indicados no procedemento establecido na Sede Electrónica do Concello.
- B. Copia do rexistro como operador de Telecomunicacións da CNMC (División de Telecomunicacións e do Sector Audiovisual).
- C. Proxecto técnico da instalación a realizar, no que se xustifique a necesidade da instalación a realizar, indicando a zona concreta obxectivo de cobertura e os servizos a subministrar nesa zona.

Por exemplo:

“Proponse dar servizo de acceso a internet con tecnoloxía WiMax e velocidades de acceso de 30/4 Mbps á parroquia de Castro, aos lugares de Santalla e Castro”, indicando o código INE dos ditos lugares ou entidades de poboación.

Este proxecto constará dos seguintes apartados:

Memoria

Prego de condicións

Orzamento

Planos e esquemas de principio

Plano do esquema xeral da rede do conxunto das infraestruturas radioeléctricas, indicando as existentes (se é o caso) e as que se pretenden instalar dentro das localizacións dispoñibles.

O feito de que o devandito proxecto estea asinado por técnico competente en materia de telecomunicacións e visado polo colexio oficial correspondente, garantirá a súa idoneidade técnica, e polo tanto contribuirá a reducir o seu prazo de tramitación no concello.

Artigo 5: Criterios para a instalación dos equipos

Debido a que a ordenanza só será de aplicación ás infraestruturas citadas e que estas teñen unhas características físicas particulares en cada caso, deberase utilizar a solución técnica viable minimizando o impacto visual e medioambiental, baixo os niveis de exposición xa definidos para este tipo de redes sen fíos (wifi, wimax).

Artigo 6: Actualización e modificación do plan de implantación

Os operadores deberán comunicar ao Concello as modificacións ou actualizacións, se as houberse, do contido do plan de implantación presentado previamente.

Para calquera modificación ou actualización deberase presentar a mesma documentación citada no artigo 4, indicando no formulario de solicitude (anexo I da ordenanza) que se trata dunha modificación/ampliación.

Artigo 7: Colaboración da Administración local

Co fin de facilitar a redacción do plan, e sen prexuízo da obriga de presentar o plan de implantación, o Concello proporcionará ao operador:

- Información sobre as localizacións que o Concello pon a disposición, xa enumeradas anteriormente
- Limitacións técnicas.

## CAPÍTULO III: Limitacións e condicións de protección

Artigo 8. Aspectos xerais

A instalación e o funcionamento das infraestruturas radioeléctricas deberán observar a normativa vixente en materia de exposición humana aos campos electromagnéticos, en especial a establecida no Real decreto 1066/2001, do 28 de setembro, polo que se

aproba o Regulamento que establece, entre outras, medidas de protección sanitaria fronte a emisións radioelétricas, e en particular, non poderán establecerse novas instalacións radioelétricas ou modificar as existentes cando do seu funcionamento conxunto puidera supoñer a superación dos límites de exposición establecidos na normativa aplicable.

1. Con carácter xeral, e respectando sempre o principio de neutralidade tecnolóxica, as estacións radioelétricas de radiocomunicación deberán utilizar a solución construtiva que reduza ao máximo, sempre que sexa posible, o impacto visual e ambiental. Así mesmo, deberán resultar compatibles co contorno e integrarse arquitectonicamente de forma adecuada, adoptando as medidas necesarias para reducir ao máximo o impacto visual sobre a paisaxe arquitectónica urbana ou rural, coas debidas condicións de seguridade.
2. A instalación das infraestruturas radioelétricas circunscríbese ás áreas que o Concello ten definidas. En ningún caso o operador pode realizar actuacións fóra dese ámbito.
3. Cada operador deberá sinalizar/etiquetar as súas infraestruturas, conforme ao establecido no artigo 8.2 do Real decreto 1066/2001.
4. As características e sistemas de protección das infraestruturas radioelétricas cumpriran o establecido pola normativa específica de aplicación e polo planeamento urbanístico e demais ordenanzas vixentes.
5. De ser posible, adoptaranse medidas de mimetismo ou solucións específicas que reduzan o impacto visual, sen prexuízo da normativa de aplicación específica, ou do instrumento que determine as condicións de protección.

#### Artigo 9. Equipamento en contedor – CASO TORRES

Nas instalacións dentro de recinto contedor, no caso das torres, cumprírase:

- a) Non se autoriza a instalación de ningún equipo fóra da zona asignada ao operador.
- b) Ningún elemento poderá obstaculizar a zona de paso dentro do contedor.
- c) Non se autoriza a modificar e/ou manipular as instalacións existentes (climatización, contra incendios, electricidade, toma de terra, outros operadores presentes)

#### Artigo 10. Equipamento en armario exterior - CASO LOCAL SOCIAL

Nas instalacións realizadas en armario de exterior, no caso dos locais sociais (solución mastro), cumprírase:

- a) O armario de exterior deberá instalarse onde se indique no replanteo e cumprir as dimensións reguladas. Sempre estará situado onde sexa accesible para o persoal técnico do operador sen ter acceso ao interior do local social, e nun lugar pouco visible.

- b) A canalización entre o citado armario e o cadro eléctrico deberá discorrer polo trazado indicado durante o replanteo.
- c) Non se autoriza a instalación de ningún equipo fóra da zona asignada ao operador.
- d) Ningún elemento poderá obstaculizar as zonas de paso.
- e) Non se autoriza a modificar e/ou manipular as instalacións existentes (electricidade, toma de terra, outros operadores presentes)
- f) As canalizacións entre o armario e o mastro deben discorrer polo trazado indicado durante o replanteo.

#### Artigo 11. Instalación de antenas

A instalación de antenas deberá cumprir:

- a) O operador non poderá instalar ningún elemento fóra da zona asignada, xa sexa, tramo de torre ou mastro.
- b) En ningún caso poderá interferir a instalación doutro operador presente. Gardará as distancias e os niveis de potencia regulados.
- c) A canalización entre o contedor ou o armario de exterior (segundo sexa o caso) ata as antenas deberá discorrer polo trazado indicado durante o Replanteo. No caso dos locais sociais, integrárase harmonicamente na fachada e a súa cor adaptárase ao do paramento correspondente.
- d) Non se poderá manipular nin incrementar a lonxitude do mastro.
- e) Está autorizada a instalación de mastros ou outro tipo de elementos para a fixación das antenas á estrutura da torre, sempre que non se incumpran os puntos a) e b).

#### Artigo 12. Compartición de infraestruturas

En materia de compartición de infraestruturas, os operadores deberán respectar o estipulado no *artigo 32 – “Localización compartida e uso compartido da propiedade pública ou privada”* da Lei xeral de telecomunicacións. En particular:

1. É obrigatoria a compartición das localizacións. En caso dalgunha traba técnica ou falta de espazo, o Concello analizará a situación.

A intervención do Concello neste ámbito salvaguardará os principios de transparencia, proporcionalidade e non discriminación.

## CAPÍTULO IV: Réxime xurídico das autorizacións

#### Artigo 13. Suxeición a licenzas

Debido a que non está autorizada a manipulación dos elementos estruturais, nin dos contedores, non é necesaria a obtención previa de licenza urbanística municipal.

Será necesaria a notificación ao Concello das datas que o operador planifique para realizar a súa instalación sobre a infraestrutura existente. O Concello solicitaralle toda a documentación relacionada co Plan de seguridade e saúde que sexa de aplicación.



As autorizacións tramitaranse sen prexuízo da aprobación do proxecto técnico de telecomunicacións e a verificación do cumprimento dos límites de exposición a campos electromagnéticos polo órgano competente da Administración do Estado establecidas no RD 1066/2001 para aquelas instalacións que o precisen, así como de calquera outra autorización de instalacións auxiliares que fose preceptiva.

#### Artigo 14. Documentación a presentar para autorización da instalación

Unha vez que reciba a resposta afirmativa á súa solicitude, como se indicou, o operador deberá comunicar ao Concello a súa planificación para levar a cabo a instalación. Deberá facer entrega de:

1. Documento que acredite o cumprimento das obrigas tributarias que determinen as ordenanzas fiscais correspondentes no relativo ao pagamento de taxas para a solicitude de licenza.
2. Copia do documento que acredite o rexistro como operador de Telecomunicacións na CNMC (División de Telecomunicacións e do Sector Audiovisual), segundo se indica no *“artigo 6.2 - Requisitos esixibles para a explotación das redes e a prestación dos servizos de comunicacións electrónicas”* da Lei xeral de telecomunicacións.
3. Declaración do compromiso de manter a instalación en perfectas condicións de seguridade, así como o compromiso de desmantelamento das instalacións unha vez que deixen de estar en servizo.
4. Identificación do técnico director de obra responsable da execución. O devandito técnico ou outro que o substitúa e asuma o proxecto, terá que asinar o certificado final da instalación da obra.
5. Plan de seguridade e saúde que se debe respectar durante a instalación.

#### Artigo 15. Documentación a presentar para a autorización de posta en servizo

Unha vez finalizada a instalación, e con carácter previo á posta en marcha das infraestruturas radioeléctricas, o operador deberá solicitar licenza de funcionamento. Esta solicitude debe acompañar:

- Formulario de posta en servizo (anexo II), ademais dos documentos indicados no procedemento establecido na Sede Electrónica do Concello.
- Certificación da dirección facultativa que acredite a adecuación do instalado aos criterios de aplicación baixo esta ordenanza e a normativa vixente de aplicación nese momento.
- Boletín de instalación, asinado por un instalador autorizado no rexistro correspondente do ministerio competente).

O Concello, no prazo de 15 días, concederá licenza ou impondrá as medidas correctoras que sexan necesarias para a adecuación da instalación. En todo caso, sempre que non

se impoñan medidas correctoras, e transcorrido o prazo previsto sen que se notificase esta resolución ou deficiencias, entenderase concedida a licenza, e o titular poderá iniciar o exercicio da actividade.

#### Artigo 16. Réxime de comunicación

O operador está obrigado a notificarlle ao Concello calquera modificación da instalación que non sexa considerada dentro do mantemento propio do seu equipamento.

Por mantemento enténdese a substitución dun elemento por outro de iguais ou similares características e reparación de cableado. O operador non está obrigado a notificarlle ao Concello as súas tarefas de mantemento, agás que teñan algunha implicación de seguridade e saúde.

De non ser así, identifícanse catro casos:

1. Alta: o operador non dispón aínda de instalación.
2. Modificación “lixreira”: o operador, que xa dispón de instalación, desexa realizar algún cambio que non implique novas localizacións nin máis espazo en elementos de soporte ou en contedor/armario. Ou ben, casos de mantemento con particularidades en canto a seguridade e saúde.
3. Modificación: o operador quere ampliar ou reducir a súa instalación e isto supón un cambio das condicións iniciais, xa sexa por nova localización, por requirir máis/menos espazo o consumo de enerxía.
4. Baixa (desmantelar): o operador desexa cesar a actividade. Requiriráselle o desmantelamento de todo o equipamento deixando a infraestrutura nas condicións iniciais.

En cada caso está definido un procedemento e está descrita toda a documentación que debe ser presentada.

## CAPÍTULO V: Conservación e mantemento das instalacións

#### Artigo 17. Deber de conservación

1. Os titulares das licenzas están obrigados a mantelas en debidas condicións de seguridade, estabilidade e conservación.
2. Cando os servizos municipais detecten un estado de conservación deficiente, comunicaránllo aos titulares da licenza para que, nun prazo de quince días a partir da notificación da irregularidade, adopten as medidas oportunas. En caso de urxencia, cando existan situacións de perigo para as persoas ou os bens, as medidas terán que adoptarse de forma inmediata e nunca superior a un prazo 24 horas. De non ser así, a instalación poderá ser retirada polos servizos municipais, a cargo do obrigado.

3. Nos supostos de cesamento definitivo da actividade ou existencia de elementos da instalación en desuso, o titular da licenza ou, se é o caso, o propietario das instalacións deberá realizar as actuacións necesarias para desmantelar e retirar os equipos de radiocomunicación ou os seus elementos, restaurando o estado anterior do terreo, a construción ou edificio que sirva de soporte a dita instalación.

#### Artigo 18. Renovación e substitución das instalacións

Estarán suxeitas aos mesmos requisitos establecidos na presente ordenanza para a primeira instalación a renovación ou substitución completa dunha instalación e a reforma das súas características significativas que fosen determinantes para a súa autorización (localización, espazos e consumo eléctrico), así como a substitución dalgún dos seus elementos por outro de características diferentes ás autorizadas.

#### Artigo 19. Ordes de execución

Co fin de asegurar o cumprimento do establecido na presente ordenanza, o órgano competente do Concello ditará as ordes de execución que sexan necesarias, as cales conterán as determinacións seguintes:

- a. Os traballos e obras a realizar para cumprir o deber de conservación das infraestruturas radioeléctricas e da súa instalación ou, se é o caso, da súa retirada ou a dalgún dos seus elementos.
- b. O prazo para o cumprimento voluntario do ordenado, que se fixará en razón directa da importancia, volume e complexidade dos traballos a realizar.
- c. A esixibilidade do proxecto técnico e, se é o caso, dirección facultativa en función da entidade das obras a realizar sobre todo no caso de instalacións que impliquen uso de frecuencias de uso autorizado polo ministerio competente.

## CAPÍTULO VI: Réxime de protección da legalidade e sancionador das infraccións

#### Artigo 20. Inspección e disciplina das instalacións

As condicións de instalación e seguridade das instalacións reguladas por esta ordenanza estarán suxeitas ás facultades de inspección municipal, correspondendo aos servizos e órganos que teñan encomendada a facultade protectora da legalidade e de disciplina.

#### Artigo 21. Protección da legalidade

1. As accións ou omisións que contraveñan o disposto na presente ordenanza (e, se é o caso, á normativa medioambiental da comunidade autónoma) poderán dar lugar á adopción das medidas que a continuación se establecen, que serán impostas polo procedemento previsto para cada unha delas:

- A) Restitución da orde vulnerada en materia de urbanismo e medio ambiente.
  - B) Imposición de multas aos responsables tras a tramitación previa do procedemento sancionador que corresponda, conforme ao establecido pola Lei de réxime xurídico das administracións públicas e do procedemento administrativo común e demais normas de aplicación.
2. En todo caso, a Administración municipal adoptará as medidas tendentes a repoñer os bens afectados ao estado anterior á produción da situación ilegal.

## Artigo 22. Infraccións e sancións

### 1. Infraccións

As accións ou omisións que vulneren o disposto na presente ordenanza en relación á localización, instalación e funcionamento das infraestruturas radioelétricas constituirán infraccións que serán sancionadas de conformidade co establecido na normativa municipal que resulte de aplicación.

#### 1.1 Graves:

- A. O funcionamento da actividade cos seus equipos de comunicacións sen respectar as condicións que figuren incorporadas á licenza concedida.
- B. O incumprimento dos deberes de conservación, renovación, substitución, revisión e retirada das instalacións radioelétricas.
- C. O incumprimento do deber de realizar a comunicación previa á posta en funcionamento das instalacións radioelétricas.

As infraccións graves poden ser moi graves cando haxa reincidencia no incumprimento.

#### 1.2 Leves:

- A. O incumprimento dos prazos de adecuación, das instalacións existentes, establecidos na presente ordenanza.
- B. Presentación fóra de prazo ao Concello as modificacións ou actualizacións da infraestrutura.

En todo caso, cando no procedemento sancionador se demostre a escasa entidade do dano producido aos intereses xerais, as accións e omisións que vulneren o disposto na presente ordenanza serán cualificadas como infraccións leves.

### 2. Sancións

A determinación das sancións que corresponde impoñer pola comisión das infraccións tipificadas nesta ordenanza, realizarase na forma seguinte:

2.1. A comisión das infraccións leves a que se refire esta ordenanza sancionarase con multa da cuantía máxima para infraccións leves prevista no artigo 141 da Lei 7/1985, do 2 de abril, reguladora das bases do réxime local.

2.2. A comisión das infraccións cualificadas como graves na presente ordenanza serán sancionadas con multa da cuantía máxima para infraccións graves prevista no artigo 141 da Lei 7/1985, do 2 de abril, reguladora das bases do réxime local.

3. As actuacións reguladas nesta ordenanza que, aínda amparadas nunha licenza, se realicen en contra das condicións impostas por esta, serán consideradas, para os efectos de aplicación do réxime de protección da legalidade e sancionador das infraccións correspondentes, como actuacións sen licenza, impoñéndose a sanción de acordo cos criterios establecidos nos apartados anteriores, que se calcularán polos servizos técnicos competentes.

4. Na aplicación das sancións previstas na presente ordenanza, así como na posible adopción das medidas cautelares e os prazos de caducidade e prescrición, estarase ao establecido na Lei 39/2015 e na Lei 40/2015.

## CAPÍTULO VII: Réxime fiscal

### Artigo 23. Réxime fiscal

As instalacións reguladas nesta ordenanza, así como a obtención das licenzas preceptivas, estarán suxeitas aos tributos previstos nas ordenanzas fiscais de acordo cos preceptos desas normas.

En particular, nas ordenanzas fiscais do Concello fixarase unha taxa de instalación, a satisfacer no momento de solicitala, e unha taxa anual de mantemento de instalacións. Ditas taxas fixaranse no momento de entrada en vigor desta ordenanza e postas a disposición dos usuarios as instalacións.

Estas taxas fixaranse atendendo a tres criterios:

- Estarán enfocadas a sufragar os custos fixos das instalacións.
- Serán proporcionais á poboación obxectivo de cobertura.
- Serán transparentes e non discriminatorias fronte a outros operadores e non alterarán as condicións de libre competencia.

En calquera caso, rexeranse polas recomendacións da CNMC (Comisión Nacional de Mercados e Competencia).

## DISPOSICIÓN ADICIONAL

1. No prazo dun ano, contado a partir da entrada en vigor desta ordenanza, o Concello creará un rexistro especial no que se inscribirán todas as instalacións

radioeléctricas suxeitas a ela que obtiveran as correspondentes licenzas municipais.

2. A inscrición rexistral realizarase de oficio ou a instancia do interesado e deberá conter os datos relativos ao titular da licenza e ás condicións impostas para a autorización da instalación.
3. Os interesados poderán instar e terán dereito a que se inscriban no rexistro especial todas as instalacións respecto das cales solicitasen a correspondente licenza e transcorreran tres meses sen resolución expresa, agás nos casos nos que fosen requiridos para achegar algún tipo de documentación e tal requirimento non fose cumprido.

## DISPOSICIÓNS FINAIS

### PRIMEIRA

No non previsto nesta ordenanza, estarase ao disposto na normativa estatal e autonómica sobre a materia.

### SEGUNDA

De acordo co establecido nos artigos 70.2 e 65.2 da Lei 7/1985, do 2 de abril, reguladora das bases do réxime local, a presente ordenanza entrará en vigor aos quince días hábiles da súa publicación completa no Boletín Oficial da Provincia, unha vez aprobada definitivamente polo Pleno da Corporación.

## ANEXO I

Modelo de solicitude - Nova, modificación ou desmantelamento

### Datos do operador

Razón social:			
CIF:			
Enderezo: (endereço fiscal)			
Persoa de contacto:			
Datos de contacto	Tlfnó:	Correo electrónico:	Outros:
	Enderezo:		

### Datos da instalación

<input type="checkbox"/> Nova <input type="checkbox"/> Modificación lixeira <input type="checkbox"/> Modificación <input type="checkbox"/> Desmantelamento			
Infraestrutura afectada:			
Id	Localización	Si/Non	Notas, Data Prevista,
T1	Torre Doso	<input type="checkbox"/>	
T2	Torre Monte dos Nenos	<input type="checkbox"/>	
E1	L.S. Doso	<input type="checkbox"/>	
E2	L.S. Pedroso	<input type="checkbox"/>	
E3	L.S. Sedes	<input type="checkbox"/>	
E4	L.S. San Xiao	<input type="checkbox"/>	
E5	L.S. Castro	<input type="checkbox"/>	
E6	L.S. O Val	<input type="checkbox"/>	
E7	L.S. San Mateo	<input type="checkbox"/>	
E8	L.S. O Couto	<input type="checkbox"/>	

### Notas:

--

Narón, \_\_\_\_ de \_\_\_\_\_ de \_\_\_\_\_

O operador:

Ado.: \_\_\_\_\_

## ANEXO II

Modelo de solicitude - Posta en servizo.

### Datos do operador

Razón social:			
CIF:			
Enderezo: (endereço fiscal)			
Persoa de contacto:			
Datos de contacto	Tlfnó:	Correo electrónico:	Outros:
	Enderezo:		

### Datos da instalación

<input type="checkbox"/> Nova		<input type="checkbox"/> Modificación/Ampliación		
Infraestrutura afectada:				
Id	Localización	Si/Non	Notas, data prevista	Verifica técnico
T1	Torre Doso	<input type="checkbox"/>		
T2	Torre Monte dos Nenos	<input type="checkbox"/>		
E1	L.S. Doso	<input type="checkbox"/>		
E2	L.S. Pedroso	<input type="checkbox"/>		
E3	L.S. Sedes	<input type="checkbox"/>		
E4	L.S. San Xiao	<input type="checkbox"/>		
E5	L.S. Castro	<input type="checkbox"/>		
E6	L.S. O Val	<input type="checkbox"/>		
E7	L.S. San Mateo	<input type="checkbox"/>		
E8	L.S. O Couto	<input type="checkbox"/>		

### Notas:

--

Narón, \_\_\_\_ de \_\_\_\_\_ de \_\_\_\_\_

O operador:

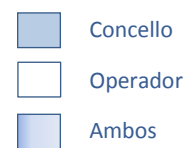
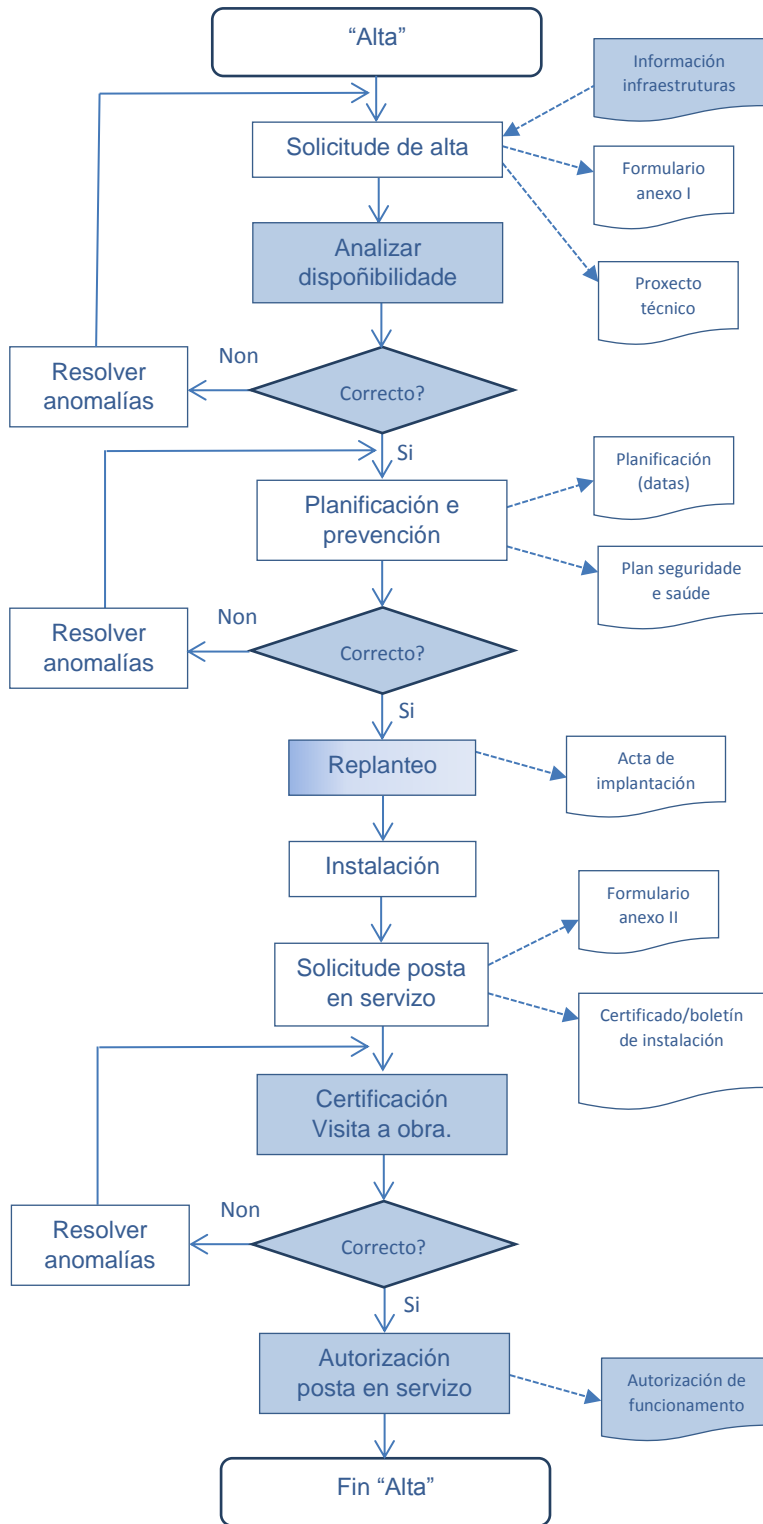
O técnico:

Ado.: \_\_\_\_\_

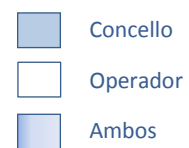
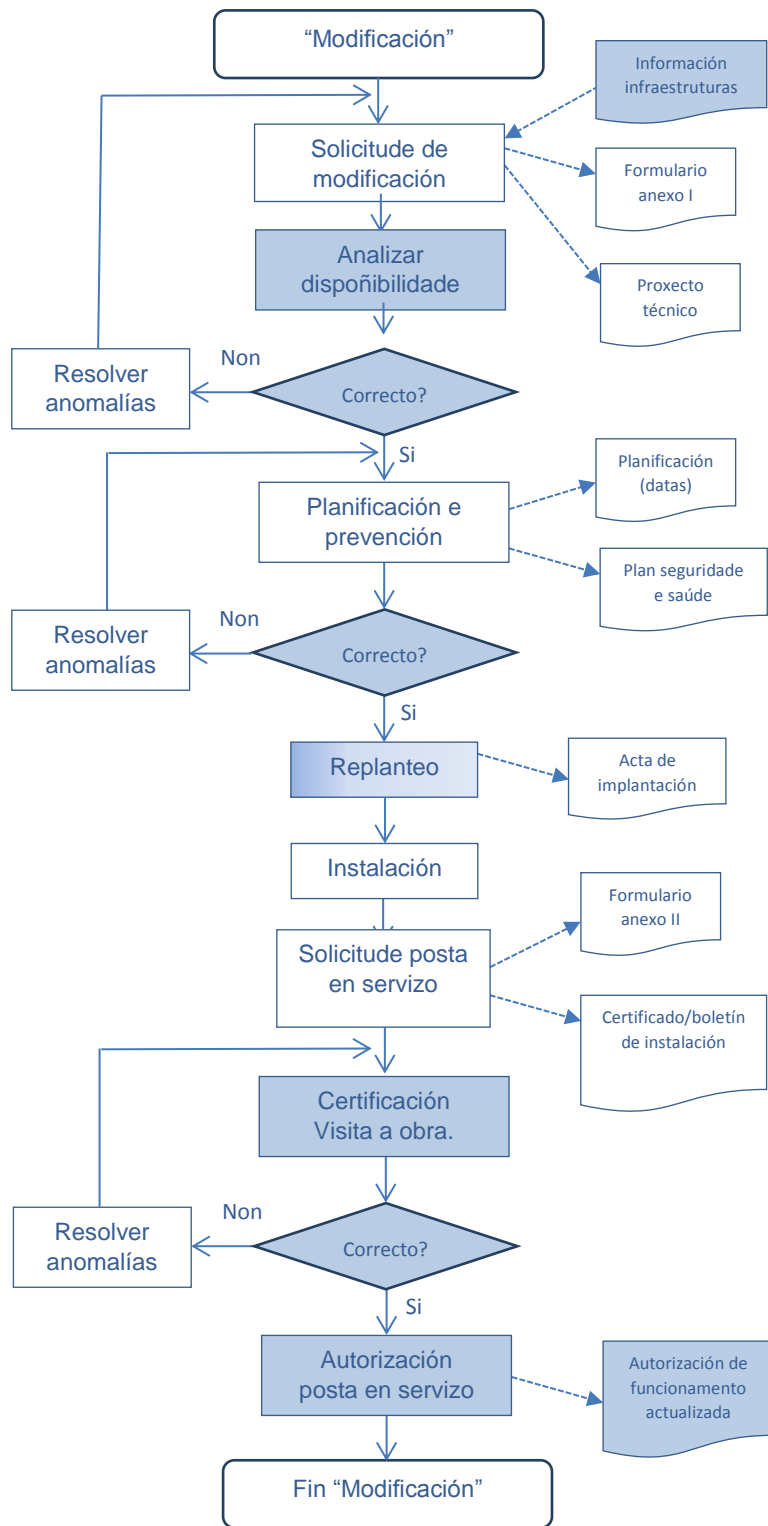
Ado.: \_\_\_\_\_



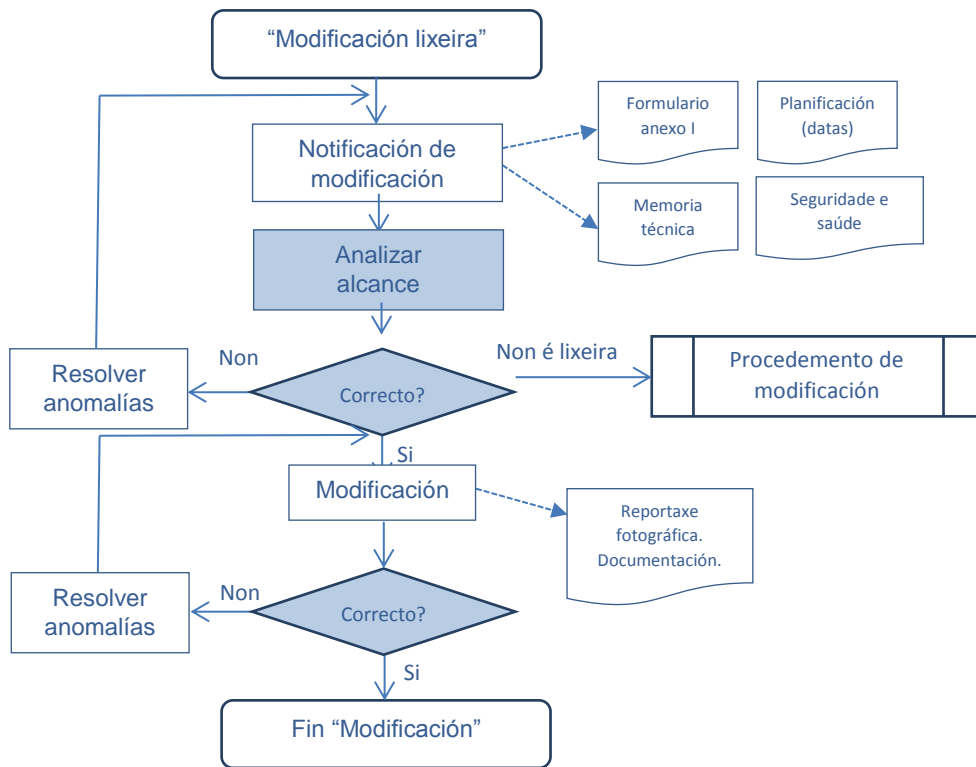
## ANEXO III - PROCEDIMIENTO "ALTA"






## ANEXO IV - PROCEDIMIENTO “MODIFICACIÓN”



# ANEXO V - PROCEDIMIENTO “MODIFICACIÓN LIXEIRA”



-  Concello
-  Operador
-  Ambos

## ANEXO VI - PROCEDIMIENTO "BAIXA"

